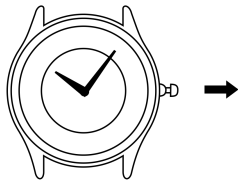


ソーラーモデルの時刻・カレンダーの合わせ方

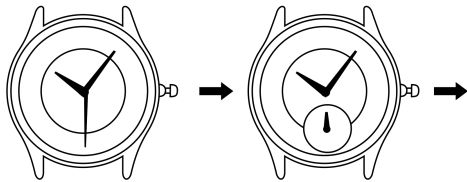
※時計の針が午後8時～午前4時にあるときは、カレンダー調整をしないでください。

◆2針タイプ



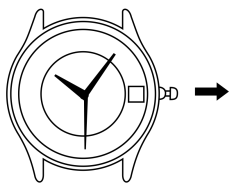
- ①リュウズを引き出します。
- ②リュウズを回して針を進め現在の時刻を合わせます。
- ③リュウズを押し込みます。

◆3針タイプ



- ①秒針が12時の位置で、リュウズを引き出します。
秒針は12時の位置で止まります。
- ②リュウズを回して針を進め現在の時刻を合わせます。
- ③時報と同時にリュウズを押し込みます。

◆カレンダー付モデルの場合



- ①リュウズを1段引き出します。
※この時計のリュウズは2段引けます。
- ②リュウズを回して前の日の日付に合せます。
- ③秒針が12時の位置で、リュウズを2段目まで引き出します。
秒針は12時の位置で止まります。
- ④リュウズを回して針を進め現在の日付・時刻を合わせます。
- ⑤時報と同時にリュウズを押し込みます。

充電について

■充電のしかた

文字盤に光をあてて充電してください。

快適にご使用いただくために、十分な充電をすることを心がけましょう。

以下の状況では充電不足によりエネルギーが切れ、時計が止まる可能性が高くなります。

- ・ 時計が衣類の袖の下に隠れている
- ・ 光のあたりにくい環境での使用や保管が続く

※ 充電の際は、時計が高温にならないようにご注意ください。

※ 使いはじめ、または充電不足で停止していた時計を駆動させるときは、次の表をめやすに十分な充電を行ってください。

※ 秒針が2秒おきに動くのはエネルギーが切れる合図です。(秒針つき時計の場合)

環境 (lx:ルクス)	A (分)	B (時)	C (時)
一般オフィス蛍光灯 (700)	180	60	—
30w20cm・蛍光灯 (3000)	35	10	180
曇天 太陽光 (10000)	12	4	60
快晴 太陽光 (100000)	2	0.5	10
フル充電から駆動持続時間	約6ヶ月		

A: 1日分を補充するために必要な時間

B: 時計が止まっている場合に、安定した運針*になるまでに必要な時間

* 秒針つきの時計の場合: 1秒運針になるまで

C: フル充電までに必要な時間

使用電源について

この時計には、一般の酸化銀電池とは異なる専用の二次電池を使用しています。
二次電池とは、乾電池やボタン電池のような使い捨ての電池とは異なり、充電と放電をしながら繰り返し使用可能な電池です。
長期的な使用や使用環境により、容量や充電効率が少しずつ低下する場合があります。
また、長期間使用すると、機械部品の摩耗や汚れ、潤滑油の劣化等によって持続時間が短くなる場合があります。性能が低下し始めたら修理にお出してください。

⚠ 警告

■ 二次電池交換時のご注意

- ・ 二次電池は取り出さないでください。
二次電池の交換には専門知識・技能が必要ですので、時計販売店にご依頼ください。
- ・ 一般の酸化銀電池が組み込まれると、破裂、発熱、発火などのおそれがあります。

製品仕様（クォーツ式）

1. 水晶振動数 : 32,768Hz (Hz=1秒間の振動数)
2. 携帯精度 : 平均月差±20秒以内(常温)
3. 駆動方式 : ステップモーター式
4. 作動温度範囲 : -5°C ~ +50°C
5. 秒針停止装置付き
6. 使用電池 : 小型銀電池 1個または無水銀電池 1個

電池について（クォーツ式）

1. 電池寿命 約2~3年
この時計に組み込んである電池は、モニター用電池です。工場出荷時に組み込まれていますので、年数に満たない内に寿命が切れることがあります。
尚、電池交換は保証対象外です。
2. 電池交換はお早めに、最寄りの時計店でおこなってください。(有料)

防水性について

防水性表記は、使用条件に係わらずその性能を保証しているものではありません。
使用可能範囲をよくご確認の上ご使用ください。各モデルの裏ぶたの表記をご確認ください。

	3ATM (日常生活用防水)	5ATM (日常生活用強化防水)	10ATM (日常生活用強化防水)	20ATM (日常生活用強化防水)
一時的にかかる水滴 (洗顔、雨、汗)	○	○	○	○
水に関係の深い仕事 (炊事、園芸、釣り)	×	○	○	○
水上での使用 (一般水泳、ヨット等)	×	×	○	○
マリンスポーツ (水上スキー、ウインドサーフィン等)	×	×	○	○
空気ポンプを使用しない潜水 (スキンドイビング)	×	×	×	○

- ※ 防水性能は経年劣化します。性能を維持する為には2~3年に一度の点検が必要です。
クォーツ式時計の場合は、電池交換の時にオーバーホール及び防水テストをお勧めします。(有料)
- ※ この時計の防水機能は、水中用として製造されたものではありません。
- ※ 防水性は、必ずしも水深対応するとは限りません。(水中での大きな動きや水圧のかかるシャワーなどは、深さに関係なく大きな圧力がかかることがあります。)
- ※ リュウズは常に押し込んだ状態(通常位置)でご使用ください。

- ※ 水中で操作しないでください。
- ※ 海水に浸した時や多量の汗がついた時は、リュウズを押し込んだ状態(通常位置)で、真水でよく洗いよく拭き取ってください。
- ※ 時計の内部には多少の湿気がありますので、外気温が時計内部より低い時にガラス面がくもる場合があります。くもりが一時的な場合は支障ありませんが、長時間消えない場合は本保証書記載のアフターサービスセンターにご相談ください。
- ※ 皮ベルトは防水ではありません。水に濡れると色落ちや耐久性の問題が生じることがあります。

使用上の注意

- お客様の体質・体調によっては、時計をご使用の際に、下記のようなことで肌荒れ・かゆみ・かぶれを生じることがあります。皮膚に異常を感じた時はすぐにご使用をお止めいただき、専門医にご相談ください。
 - !! 金属・皮革に対するアレルギー。
 - !! 時計(本体およびバンド)に含まれるニッケル成分など。
 - !! 皮革バンドに使用されている染料やのり。
 - !! 皮革バンドに付着した汗・水分・汚れ。
 - !! 時計(本体および皮革バンド)に使用に発生したサビ・汚れ。
- バンドについて
 - ・ 皮革バンドは材質の特性上、水に濡れると耐久性に影響がでる場合があります。また、かぶれの原因にもなります。
 - ・ 皮革バンドの時計は防水時計であっても、水を使うときは時計を外すことをおすすめします。
 - ・ 皮革バンドに付着した汗・水分・汚れ、あるいは時計(本体およびバンド)に発生したサビは、色落ちや衣服を汚す原因ともなります。
 - ・ バンドは多少余裕を持たせ、通気性を良くしてご使用ください。
- 温度について
 - ・ 極端な高温/低温の環境下では、時計が停止したり、機能が低下する場合があります。
- 磁気について
 - ・ 強い磁界の中では、ムーブメント部品が磁気を帯び精度が大きくずれることがあります。磁気の強い健康器具(磁気ネックレス・磁気健康腹巻など)、冷蔵庫のマグネットドア、バッグの留め具、携帯電話のスピーカー部、磁気調理器などになるべく近づけないでください。
一度磁気の影響を受けると磁気から遠ざけても時計に磁気が残リ、後々まで影響されます。この場合は、脱磁をおすすめします。
本保証書記載のアフターサービスセンターまでお申し付け下さい。
- オーバーホールについて
 - ご使用状況によっては、機械の保油状態が損なわれたり、油の劣化などによって部品が磨耗し、時計の進み、遅れが大きくなる場合があります。
安心してご愛用いただくために、2~3年に一度程度の分解掃除(オーバーホール)をおすすめします。
- ショックについて
 - ・ 軽いスポーツによる影響はありませんが、落としたり強くぶつけないでください。外装・バンドなどの損傷だけでなく機能・性能に異常を生じる場合があります。激しい運動や作業をする時は、時計を外してください。
- 化学薬品などについて
 - ・ 化学薬品・ガス中でのご使用はお避け下さい。シンナー・ベンジン等の各種溶剤およびそれらを含むもの(ガソリン・マニキュア・クレゾール・トイレ用洗剤・接着剤・撥水剤など)が時計に付着しますと、変色・溶解・ひび割れなどを起こす場合があります。薬品類には十分注意してください。

■ 化学薬品などについて

- ・ 化学薬品・ガスの中でのご使用はお避け下さい。シンナー・ベンジン等の各種溶剤およびそれらを含有するもの(ガソリン・マニキュア・クレゾール・トイレ用洗剤・接着剤・撥水剤など)が時計に付着しますと、変色・溶解・ひび割れなどを起こす場合があります。薬品類には十分注意してください。

■ お手入れについて

- ・ 時計(本体および皮革バンド)はこまめに清掃し、水分や汚れは早めに柔らかい布などで拭き取ってください。皮革バンドに水がかからないようご注意ください。
- ・ 時計を長時間ご使用にならないときは、汗・汚れ・水分などを良く拭き取り、高温・低温・多湿の場所を避けて保管してください。

保証について

この製品は、下記の保証規定により品質の保証を致します。

保証期間中の故障の節は、必ず保証書を現品に添えてご依頼ください。

1. 無料保証(保証の範囲)

正常なご使用状態で保証期間内(お買い上げ後、1年以内)に生じた自然故障。但し、電池は対象外となります。

2. つぎのような場合には、保証期間内でも有料修理となります。

(イ) 誤ったご使用や、不注意による故障または破損。

(ロ) 不適当な修理や、改造による故障または破損。

(ハ) 天災による故障または破損。

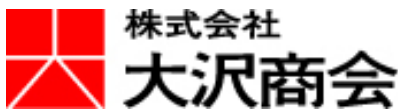
(ニ) ご使用中に生じた外観上の変化(ケース、ガラス、チェーン等の小キズなど)。

(ホ) 保証書のご提示がない場合。

3. 保証書は日本国内に限ります。

4. 保証書によってお客様の権利を制限するものではありません。

5. 保証書は再発行致しませんので大切に保管してください。



〒103-0001 東京都中央区日本橋小伝馬町1-7 スクエア日本橋5階 TEL 03(3527)2682

アフターサービスセンター

〒378-0401 群馬県利根郡片品村須賀川 99 TEL 0278(20)7055 FAX 0278(20)7056